

Graham Greene:

Unser Mann in Havanna

Die Badische Landesbühne zeigt am Dienstag, 18.1.2022, Graham Greenes parodistischen Agenten-Thriller „Unser Mann in Havanna“ in Bad Rappenau. Beginn ist um 19.30 Uhr im Kurhaus. Die Vorstellung findet unter Berücksichtigung der aktuellen Corona-Verordnung des Landes Baden-Württemberg statt.

„Retrospektive“ –

Legenden, Illusionen, Grafik

Ausstellung von Peter Böhringer im Kulturhaus Forum Fränkischer Hof in Bad Rappenau bis 6.2.2022, jeden Samstag und Sonntag von 14.00 bis 17.00 Uhr geöffnet.
Mehr Infos im Innenteil.

Rathaus und BürgerBüros geschlossen

Seit dem 1.1.2022 können das Rathaus Bad Rappenau und die BürgerBüros in den Stadtteilen nur mit Termin und 3G-Nachweis besucht werden. Der Verkauf von Müllmarken im Rathaus Bad Rappenau erfolgt wieder aus den Fenstern zum Marktplatz (ohne Termin und 3G-Nachweis).

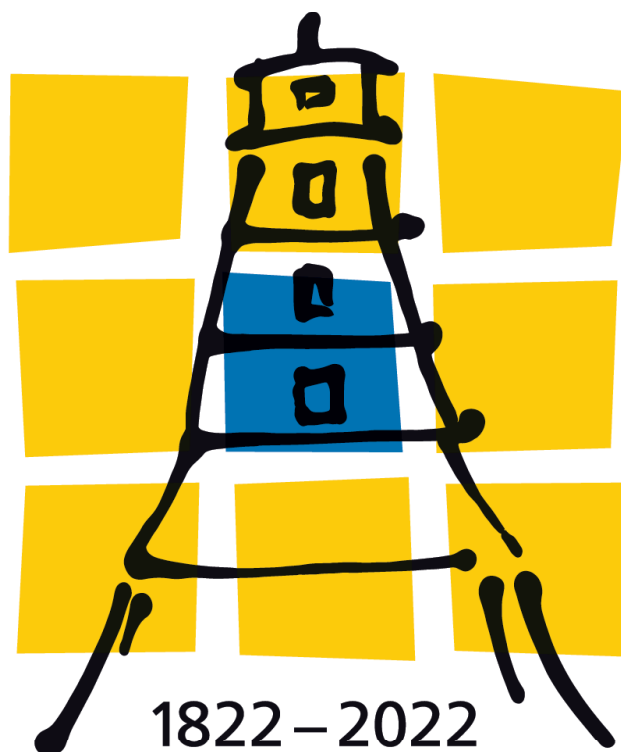
Impf-Aktionen

in Bad Rappenau im Januar

Samstag, 22.1.2022 ab 8.00 Uhr
in der Bislandhalle Bonfeld

Dienstag, 25.1.2022 ab 10.00 Uhr
im Kurhaus Bad Rappenau

Mehr Informationen in diesem Mitteilungsblatt.



200 Jahre Sole Bad Rappenau



Siegelsbach



**DRAN
BLEIBEN
BW**

**JETZT
IMPFFEN
LASSEN**

**Ich bin geimpft.
Du bist geimpft.
Wir sind geschützt.
Du entscheidest.**



dranbleiben-bw.de



Baden-Württemberg
MINISTERIUM FÜR SOZIALES, GEHÖRHEIT UND INTEGRATION

Impf-Aktionen in Bad Rappenau

Samstag, 22.1.2022 ab 8.00 Uhr in der Bislandhalle Bonfeld, Im Bisland 3

Eine Anmeldung ist nicht erforderlich.

Die Aktion wird von Dr. Mark Glasauer aus Kirchhausen organisiert, unterstützt vom DRK-Ortsverein Kirchhausen-Bonfeld und der Freiwilligen Feuerwehr Bad Rappenau.

Die Aktion beginnt um 8.00 Uhr, die Dauer richtet sich nach der an diesem Tag zur Verfügung stehenden Zahl der Impfdosen.

Angeboten werden Erst-, Zweit- und Booster-Impfungen mit den Impfstoffen von Moderna und Biontech gemäß den Empfehlungen der STIKO. Dies bedeutet, dass bei Impfstoff-Knappheit nur unter 30-Jährige und Schwangere mit Biontech geimpft werden, alle anderen mit Moderna. Booster-Impfung werden frühestens 3 Monate nach der letzten Impfung angeboten.

Bitte bringen Sie folgende Unterlagen mit:

- Personalausweis
- Krankenversicherungskarte
- Impfpass

Parkmöglichkeiten bestehen auf dem Parkplatz bei der Bislandhalle sowie auf dem Schotterparkplatz beim Kornspeicher auf dem Schlossgelände an der Kirchhausener Straße.

Dienstag, 25.1.2022 ab 10.00 Uhr im Kurhaus, Fritz-Hagner-Promenade 2

Eine Anmeldung ist nicht erforderlich.

Die Stadt Bad Rappenau bietet in Zusammenarbeit mit dem mobilen Impfteam Dr. Keller & Friends eine Impfkation für Erst-, Zweit- und Auffrischimpfungen (Booster-Impfungen) im Kurhaus Bad Rappenau an.

Das Impfteam kann an diesem Tag bis zu 300 Impfungen durchführen mit Impfstoffen von Biontech, Moderna und Johnson & Johnson. Eine Terminvereinbarung im Vorfeld ist nicht möglich. Es werden am Aktionstag zu Beginn Nummern bzw. genaue Uhrzeiten ausgegeben, sodass Warteschlangen vermieden werden können. Bitte beachten Sie: Auffrischimpfungen sind frühestens drei Monate nach der letzten Impfung möglich.

Für die Impfung wird der Impfpass benötigt. Falls Sie keinen Impfpass haben, erhalten Sie ein Ersatzdokument. Bitte bringen Sie auch Ihren Personalausweis und Ihre Krankenversicherungskarte mit.

Die Stadt Bad Rappenau und die Gemeinde Siegelsbach danken allen Beteiligten, die diese Aktionen vor Ort möglich machen. Gerne können auch Siegelsbacher Bürger das Impfangebot in Bad Rappenau in Anspruch nehmen.

Die Helfer der Nachbarschaftshilfe Corona Siegelsbach unterstützen Bürger, die nicht selbst oder mit öffentlichen Verkehrsmitteln nach Bad Rappenau fahren können bzw. in ihrer Mobilität eingeschränkt sind. Sollten Sie hier Unterstützung benötigen, nehmen Sie bitte Kontakt mit Rolf Remmele, Tel. 07264/9603622, Pascal Hofmann, Tel. 07264/2084369 oder Kfz-Service Rogic, Tel. 07264/959690 auf.

Impf-Aktion in Kirchartd

Die Gemeinde Kirchartd bietet in Zusammenarbeit mit einem mobilen Impfteam des Landratsamts Heilbronn an folgendem Datum einen offenen Impftermin für Erst-, Zweit- und Auffrischimpfungen (Booster-Impfung) an:

Freitag, 14.1.2022, 10.00 bis 17.00 Uhr in der Festhalle Kirchartd, Schillerstraße 23, 74912 Kirchartd

Eine Terminvereinbarung ist nicht notwendig.

Für die Impfung werden der Personalausweis, die Krankenversicherungskarte (sofern vorhanden) und ein Impfpass benötigt.

Gerne können auch Siegelsbacher Bürger das Impfangebot in Kirchartd in Anspruch nehmen.

Die Helfer der Nachbarschaftshilfe Corona Siegelsbach unterstützen Bürger, die nicht selbst oder mit öffentlichen Verkehrsmitteln fahren können, bzw. in ihrer Mobilität eingeschränkt sind. Sollten Sie hier Unterstützung benötigen, nehmen Sie bitte Kontakt mit Rolf Remmele, Tel. 07264/9603622, Pascal Hofmann, Tel. 07264/2084369 oder Kfz-Service Rogic, Tel. 07264/959690 auf.

Fertigstellung Regenüberlaufbecken

Das neue Regenüberlaufbecken ist annähernd fertiggestellt und wurde noch vor Jahreswechsel abgenommen und ist seitdem vollständig in Betrieb. Die Anlage konnte mit dem vergrößerten Rückhaltevolumen sowie der neuen Regel- und Steuerungstechnik ihre Leistungsfähigkeit bereits unter Beweis stellen. Die Restarbeiten wie beispielsweise Baumpflanzungen erfolgen zeitnah. Die Gemeinde bedankt sich bei Willaredt Ingenieure für die Planung und Bauleitung sowie der Firma Amos für die Durchführung der Arbeiten und die gute Zusammenarbeit. Ein weiterer Dank gilt dem Land Baden-Württemberg für die großzügige Förderung der Maßnahme in Höhe von 1,1 Mio EUR.



Foto: T. Kakalik



Glasfaserausbau in Siegelsbach - ein wichtiges Zukunftsprojekt für unsere Gemeinde

Seit 7.1.2022 Beratung vor Ort im Pavillon auf dem Vorplatz des Bürgerzentrums in Siegelsbach

Die Gemeinde Siegelsbach hat bald die Chance, flächendeckend alle Haushalte an ein modernes Glasfasernetz anzuschließen. Das Unternehmen „Deutsche GigaNetz“ möchte alle Gebäude mit Glasfaserleitungen versorgen.

Nutzen Sie die Möglichkeit zu einem persönlichen Gespräch - natürlich unter den pandemiebedingten Hygiene- und Abstandsregelungen - mit den Glasfaserberater/innen vor Ort, um Fragen rund um den Glasfaserausbau zu stellen und sich über das Infrastruktur-Projekt zu informieren.

Noch bis zum 20.2.2022 findet in Siegelsbach eine breite Vermarktungskampagne statt. Hierzu ist von montags bis samstags ein mobiles Team an Mitarbeitern der Deutschen GigaNetz in Siegelsbach unterwegs. Bitte beachten Sie: Die Mitarbeiter der Deutschen GigaNetz können sich entsprechend ausweisen. Diese nimmt keine Bargeldgeschäfte per Vorauskasse an der Haustüre vor.

Des Weiteren berät Sie das Unternehmen Deutsche GigaNetz seit 7.1.2022 in deren Pavillon auf dem Vorplatz des Bürgerzentrums, Wagenbacher Str. 4a in Siegelsbach, und beantwortet Ihre Fragen. **Öffnungszeiten: jeweils freitags und samstags, 10.00 - 17.00 Uhr bis zum Vermarktungsende am 20.2.2022.**

Gerne können Sie auch einen persönlichen Wunschtermin bei der Zentrale der Deutschen GigaNetz unter der Telefonnummer: 040/5936300 vereinbaren.

Glasfaserausbau in Siegelsbach

Warum ist Glasfaser für die Zukunft so wichtig?

Für Privatkund/innen werden hohe Bandbreiten zur Übertragung von großen Datenmengen durch die Verbreitung von mobilen Arbeitsmöglichkeiten - z.B. Homeoffice - immer wichtiger. Auch Unternehmen siedeln sich mit Vorliebe dort an, wo schnelles, zuverlässiges und breitbandiges Internet verfügbar ist. Damit hat die Glasfaser-Technik auch für Gewerbegebiete einen positiven Effekt. Den immer höheren Anforderungen an das Datennetz wird so Rechnung getragen. Egal, wohin die Datenreise noch geht: Die Glasfaser kann es. Es ist also nicht die Frage, ob Glasfaser zukünftig eingesetzt wird, sondern nur, bis wann diese Technologie in den Gemeinden und Städten in Deutschland flächendeckend verfügbar sein wird. Die Gemeinde Siegelsbach kann somit schon bald von einem flächendeckenden Internet profitieren.

Welche Gesamtkosten kommen auf mich zu? Wenn Sie sich im Rahmen der Vorvermarktungsphase, also bis spätestens 20.2.2022 für einen Glasfaserhausanschluss entscheiden, zahlen Sie ab Inbetriebnahme des Netzes lediglich die monatliche Grundgebühr für Ihren MyNet-Wahltarif der Deutschen GigaNetz und die ggf. hinzugebuchten Dienstleistungen (z.B. MyTV). Es fallen für Sie somit keine zusätzlichen Baukosten an. Das Vertriebssteam der Deutschen GigaNetz vor Ort berät Sie gerne bei Fragen rund um die angebotenen Produkte.

Bis wann muss ich mich entscheiden?

Die Vorvermarktungsphase in der Gemeinde Siegelsbach endet am 20.2.2022. Bis zu diesem Datum läuft die Frist, um die 35 % Vorvermarktungsquote zu erreichen. Sofern diese Quote in der Gemeinde Siegelsbach erreicht wird, werden alle weiteren Schritte geplant, um dann möglichst zeitnah im Herbst 2022 mit dem Ausbau des Glasfasernetzes zu beginnen.

Mein aktuelles Internet ist schnell genug, warum sollte ich wechseln? Kann ich auch noch später bzw. bei Bedarf aufrüsten?

Die bestehenden Kupfer- oder Koaxialkabelanschlüsse können die immer größer werdenden Datenmengen nicht mehr in angemessener Zeit übertragen. Auch wenn die aktuellen Bandbreiten in einigen Fällen noch ausreichen, wird das aktuelle Kupfer-Netz zu gegebener Zeit an seine Leistungsgrenzen stoßen. Als Immobilienbesitzer/in steigern Sie durch einen Glasfaseranschluss den Wert und die Attraktivität Ihres Hauses. Sie fördern somit die Zukunftsfähigkeit Ihrer Immobilie. Das neue Glasfaser-Netz bietet durch die Übertragung mit Lichtsignalen eine extrem schnelle Datenleitung, die es ermöglicht,

von allen künftigen Entwicklungen zu profitieren, die eine schnelle Zwei-Wege-Kommunikation ermöglichen und benötigen. Während bei den bestehenden (V)DSL-Anschlüssen die maximale Bandbreite bei rund 250 MBit/sec liegt, können über einen Glasfaser-Anschluss problemlos Datenraten von mehr als 250.000 MBit/sec übertragen werden. Sie können sich jederzeit für einen Glasfaser-Anschluss entscheiden - auch noch nach Ende des Aktionszeitraums an Ihrem Wohnort. Es ist zu bedenken, dass in diesem Fall, also nach dem Ende der Vorvermarktungsphase, in der Regel ein Baukostenzuschuss zu zahlen ist.

Welche Vorteile haben die Gemeinde/Gewerbetreibende, Selbstständige und Vermieter von der Glasfaserleitung?

Mit einem Glasfaser-Anschluss verfügen Sie über einen zuverlässigen und zukunftssicheren Anschluss mit konstant hoher Bandbreite. Aktuell sind Geschwindigkeiten bis zu einem Gigabit pro Sekunde typisch und stark verbreitet. Über Glasfaser-Leitungen sind aber technisch noch höhere Datengeschwindigkeiten möglich. Durch den Ausbau eines Glasfasernetzes sichern Sie somit die Zukunftsfähigkeit ihres Zuhauses bzw. Unternehmens ab. Zudem wertet ein Glasfaserhausanschluss Ihre Immobilie auf und Ihre Gemeinde wird zu einem attraktiven Gewerbe- und Wohnstandort. Denn heutzutage sind zuverlässige Internetanbindungen Grundvoraussetzungen bei der Auswahl des zukünftigen Gewerbestandortes und/oder Wohnortes.

Kann die GigaNetz-Leitung auch von anderen Anbietern genutzt werden?

Ja, denn der Glasfaserausbau durch den Kooperationspartner der Gemeinde erfolgt als offenes NGA-Netz (NGA = Next Generation Access), dass spätestens nach 2 Jahren für sämtliche Diensteanbieter zugänglich ist. Durch den offenen Zugang und den freien Wettbewerb wird die Angebotsvielfalt für die Nutzer deutlich erhöht und das Netz unterliegt keiner Monopolisierung. Inwiefern das Netz tatsächlich von anderen Anbietern genutzt wird und welche Kosten für Sie als Endkunden anfallen werden, ist allerdings noch nicht absehbar und liegt bei den alternativen Anbietern. Gegen ein entsprechendes Entgelt können Sie sich auch von alternativen Anbietern einen Glasfaserhausanschluss legen lassen. Neben den zu berücksichtigenden Bearbeitungszeiten ist zu beachten, dass für diesen „exklusiven“ Anschluss in der Regel mehrere Tausend Euro für Sie als Endkunde anfallen. Das hat den Grund, dass die aufwendigen Bau- und Montagearbeiten zur Verlegung und zum Anschluss des Glasfaserkabels lediglich für einen Haushalt anfallen.

Mein aktueller Vertrag läuft noch 1 oder 2 Jahre. Wie kann ich zum Angebot der Deutschen GigaNetz wechseln?

Für Sie fallen keine Kosten an, wenn Ihr bestehender Vertrag zum Zeitpunkt der Portierung nicht länger als 12 Monate läuft. Das funktioniert wie folgt: Wenn Sie Ihre Rufnummern zur Deutschen GigaNetz portieren, wird der MyNet-Tarif ab dem Tag des Anschlusses auf 0 € rabattiert, bis die Portierung durchgeführt wurde, längstens aber für 12 Monate. Danach bezahlen Sie die normale Grundgebühr des Produktes, für das Sie sich entschieden haben. Sie sichern sich somit ab, nicht zwei Verträge gleichzeitig bezahlen zu müssen, allerdings nur bis maximal 12 Monate. Sollte Ihre alte Vertragslaufzeit also nach dem Portierungsdatum z.B. noch 15 Monate betragen, erhalten Sie von uns für 12 Monate die Rabattierung der Grundgebühr auf 0 €, zahlen allerdings im Anschluss drei Monate auch weiterhin noch bei Ihrem früheren Anbieter. Die beauftragte Portierung wird angestoßen, sobald die Deutsche GigaNetz Ihnen einen sicheren Anschlusstermin zusagen kann. Auf daraus resultierende Auswirkungen auf einen bestehenden Vertrag und dessen Laufzeit hat die Deutsche GigaNetz keinen Einfluss.

Foto: Deutsche GigaNetz GmbH

REDAKTIONELLE BEITRÄGE

für Siegelsbach müssen montags bis 12.00 Uhr über das online-System

www.artikelstar.net

erfasst werden.

Bei Fragen zum redaktionellen Teil wenden Sie sich bitte an die Stadt Bad Rappenau, Kirchplatz 4, 74906 Bad Rappenau, Tel. 07264/922-122, Fax 07264/922-171, E-Mail: mitteilungsblatt@badrappenau.de

Veranstaltungskalender 2022

Die Veröffentlichung des diesjährigen Veranstaltungskalenders erfolgt ohne Gewähr. Sie finden den Veranstaltungskalender auch online unter www.siegelbach.de/Rathaus/Aktuelles. Pandemiebedingt wird es auch dieses Jahr zu Einschränkungen in der Durchführung von Veranstaltungen der örtlichen Vereine und Organisationen kommen. Bitte erkundigen Sie sich kurzfristig, ob die jeweilige Veranstaltung durchgeführt wird. Am Monatsende werden die Veranstaltungen für die Folgemonate noch einmal veröffentlicht. Veranstaltungen können jedoch nur stattfinden, wenn es die jeweilige Pandemie-Situation zulässt. Kurzfristige Absagen sind immer möglich.

Wir bitten um Verständnis.

Gemeindeverwaltung Siegelbach

Siegelbacher Veranstaltungskalender 2022

Datum	Verein/Veranstalter	Veranstaltung	Veranstaltungsort/ Treffpunkt
Januar			
01.01.2022	Radsportfreunde	Neujahrswanderung	Treffpunkt Bürgerzentrum
06.01.2022	Kath. Kirchengemeinde	Sternsinger – Aktion	
09.01.2022	Musikverein	Neujahrsbrunch	Gasthaus zur Eisenbahn
15.01.2022	Sportclub 1921 e. V.	Christbaumsammlung	in allen Straßen
16.01.2022	Gemeinde Siegelbach	Neujahrsempfang	Großer Bürgersaal
18.01.2022	Evangelische Kirchengemeinde	Café im Schloss	Evang. Gemeindehaus
22.01.2022	Musikschule unterer Neckar	Schülerkonzert	Großer Bürgersaal
22.01.2022	Freiwillige Feuerwehr	Jahreshauptversammlung	Gasthaus zur Eisenbahn
23.01.2022	Musikschule unterer Neckar	Schülerkonzert	Großer Bürgersaal
Februar			
04.02.2022	Tennisclub	Mitgliederversammlung	Gasthaus zur Eisenbahn
09.02.2022	DRK Senioren	Seniorenachmittag	Kleiner Bürgersaal
13.02.2022	Musikschule unterer Neckar	Konzert „SpielRaum“	Großer Bürgersaal
15.02.2022	Evangelische Kirchengemeinde	Café im Schloss	Evang. Gemeindehaus
18.02.2022	Radsportfreunde	Generalversammlung	
25.02.2022	Musikverein	Faschingsprobe	Großer Bürgersaal
März			
04.03.2022	Ev. Kirchengemeinde/ Kath. Kirchengemeinde u. ETG	Weltgebetstag der Frauen	Evang. Kirche
09.03.2022	DRK Senioren	Seniorenachmittag	Kleiner Bürgersaal
15.03.2022	Evangelische Kirchengemeinde	Café im Schloss	Evang. Gemeindehaus
16.03.2022	Landfrauen	Mitgliederversammlung	Gasthaus zur Eisenbahn
19.03.2022	Musikverein	Generalversammlung	Gasthaus zur Eisenbahn
19.03.2022	Radsportfreunde	Fahrradbörse	Großer Bürgersaal
21.03.2022	Freizeit-Gymnastik-Verein	Generalversammlung	Gasthaus zur Eisenbahn
26.03.2022	Gemeinde Siegelbach u. Freiwillige Feuerwehr	Gemarkungsputzaktion	
April			
13.04.2022	DRK Senioren	Seniorenachmittag	Kleiner Bürgersaal
17.04.2022	Evangelische Kirchengemeinde	Osternacht	Evang. Kirche

17.04.2022	Evangelische Kirchengemeinde	Auferstehungsfeier	Friedhof Siegelsbach
17.04.2022	Evangelische Kirchengemeinde	Gottesdienst	Evang. Gemeindehaus/ Kirche
19.04.2022	Evangelische Kirchengemeinde	Café im Schloss	Evang. Gemeindehaus
30.04.2022	Kath. Kirchengemeinde	Feier der Erstkommunion	St. Georgskirche
30.04.2022	Freiwillige Feuerwehr	Zunftbaumfest	Vorplatz Bürgerzentrum

M a i

01.05.2022	Sportclub 1921 e. V.	Waldfest	Kurtbrunnen
01.05.2022	Musikverein	Maiwecken	
08.05.2022	MGV „Eintracht 1906“ Siegelsbach e.V.	Muttertagsfest	Großer Bürgersaal
11.05.2022	DRK Senioren	Seniorenachmittag	Kleiner Bürgersaal
15.05.2022	Kath. Kindergarten	Gottesdienst	St. Georgskirche
17.05.2022	Evangelische Kirchengemeinde	Café im Schloss	Evang. Gemeindehaus
21.05.2022	Sportclub 1921 e. V.	Mitgliederversammlung	SCS Vereinsraum
26.05.2022 (Ersatztermin, falls schlechtes Wetter am 01.05.2022)	Sportclub 1921 e.V.	Waldfest	Kurtbrunnen
26.05.2022	Kath. Kirchengemeinde	Flurprozession zu Christi Himmelfahrt	
29.05.2022	Evangelische Kirchengemeinde	Konfirmation	Evang. Kirche

J u n i

08.06.2022	DRK Senioren	Seniorenachmittag	Kleiner Bürgersaal
16.06.2022	Kath. Kirchengemeinde	Fronleichnamfest/ Gottesdienst	Kath. Kirche
17.06.2022	Ortsbauernverband	Felderrundfahrt	
21.06.2022	Evangelische Kirchengemeinde	Café im Schloss	Evang. Gemeindehaus

J u l i

30.06.2022 – 03.07.2022	Radsportfreunde	Ausfahrt Schwarzwald	
02.07.2022 – 03.07.2022	Musikverein	Ausflug	
13.07.2022	DRK Senioren	Seniorenachmittag	Kleiner Bürgersaal
15.07.2022- 17.07.2022	Sportclub 1921 e. V.	Radausfahrt AH-Abteilung	
18.07.2022	Freizeit-Gymnastik-Verein	Sommer Picknick	ETG Siegelsbach
19.07.2022	Evangelische Kirchengemeinde	Café im Schloss	Evang. Gemeindehaus
30.07.2022 – 31.07.2022	Gemeinde Siegelsbach	Dorrfest	Lindengasse/Alte Heidelberger Straße

A u g u s t

10.08.2022	DRK Senioren	Seniorenachmittag	Kleiner Bürgersaal
------------	--------------	-------------------	--------------------

S e p t e m b e r

17.09.2022	Freiwillige Feuerwehr	Tagesausflug	
20.09.2022	Evangelische Kirchengemeinde	Café im Schloss	Evang. Gemeindehaus
24.09.2022	Freiwillige Feuerwehr	Jahreshauptübung	

O k t o b e r

02.10.2022 – 03.10.2022	Sportclub 1921 e. V.	Herbstfest	SCS Vereinsraum
02.10.2022	Evangelische Kirchengemeinde	Erntedankfest	Evang. Kirche
08.10.2022	Musikverein	Rocknacht	Großer Bürgersaal
12.08.2022	DRK Senioren	Seniorenachmittag	Kleiner Bürgersaal
18.10.2022	Evangelische Kirchengemeinde	Café im Schloss	Evang. Gemeindehaus

N o v e m b e r

01.11.2022	Kath. Kirchengemeinde	Andacht zu Allerheiligen	Friedhof
05.11.2022	Musikverein	Jahreskonzert	Großer Bürgersaal
09.11.2022	DRK Senioren	Seniorenachmittag	Kleiner Bürgersaal
11.11.2022	Evang./ Kath. Kirchengemeinden	Ökumenischer Gottesdienst und Umzug zum Martinstag	Kath. Kirche
13.11.2022	Musikverein/ Gemeinde Siegelsbach	Volkstrauertag	Friedhof
15.11.2022	Evangelische Kirchengemeinde	Café im Schloss	Evang. Gemeindehaus
19.11.2022	MGV „Eintracht 1906“ Siegelsbach e.V.	Konzert	Großer Bürgersaal
26.11.2022	Radsportfreunde	Weihnachtsfeier	
27.11.2022	Kath. Kindergarten	Gottesdienst	St. Georgskirche

D e z e m b e r

03.12.2022	Sportclub 1921 e. V.	Winterfeier Alte Herren	SCS Vereinsraum
03.12.2022	Freiwillige Feuerwehr	Weihnachtsfeier	
04.12.2022	Evangelische Kirchengemeinde	Seniorenachmittag	Evang. Gemeindehaus
09.12.2022	Agape Harmony e.V.	1. Weihnachtskonzert	Großer Bürgersaal
10.12.2022	Agape Harmony e.V.	2. Weihnachtskonzert	Großer Bürgersaal
11.12.2022	Evangelische Kirchengemeinde	Weihnachtsliedersingen	Evang. Kirche
13.12.2022	Kath. Kindergarten	Marias Winterdorf	Kindergarten St. Maria
14.12.2022	DRK Senioren	Seniorenachmittag	Kleiner Bürgersaal
19.12.2022	Freizeit-Gymnastik-Verein	Weihnachtsfeier	Gasthaus zur Eisenbahn
23.12.2022	Evangelische Kirchengemeinde	Stallweihnachten	Hof Familie Wemmer
24.12.2022		Weihnachtsliedersingen	Vorplatz Bürgerzentrum
24.12.2022	Evangelische Kirchengemeinde	Christvesper und Christmette	Evang. Kirche
31.12.2022	Evangelische Kirchengemeinde	Altjahresabend	Evang. Kirche

Mikrozensus startet am 10. Januar 2022

Rund 55.000 Haushalte in der Befragung

Am 10. Januar startet bundesweit der Mikrozensus 2022. Das Statistische Landesamt Baden-Württemberg bittet hierfür alle ausgewählten Haushalte um Unterstützung bei der Durchführung der größten jährlichen Haushaltserhebung in Deutschland. Über das ganze Jahr 2022 hinweg werden in mehr als 900 Gemeinden rund 55.000 in einer Stichprobe ausgewählte Haushalte in Baden-Württemberg zu ihren Lebensverhältnissen befragt. Dies sind rund ein Prozent der insgesamt rund 5,2 Millionen (Mill.) Haushalte im Südwesten.

Was ist der Mikrozensus?

Neben dem Grundprogramm zur wirtschaftlichen und sozialen Lage der Bevölkerung sowie den seit 1968 erhobenen Fragen der EU-weit durchgeführten Erhebung zur Arbeitsmarktbelastung werden seit 2020 zusätzlich Fragen der ebenfalls EU-weit durchgeführten Befragung zu Einkommen und Lebensbedingungen (SILC, »Statistics on Income and Living Conditions«) gestellt. Seit dem Jahr 2021 wird das Frageprogramm des Mikrozensus um die ebenfalls EU-weit durchgeführte Erhebung zur Internetnutzung in privaten Haushalten (IKT) ergänzt. Die Ergebnisse des Mikrozensus sind eine wichtige Informationsquelle zu den Lebens- und Arbeitsbedingungen der Menschen. Dabei geht es beispielsweise um Fragestellungen, in welchen Familienkonstellationen Menschen leben, welche Bildungsabschlüsse von der Bevölkerung erworben wurden oder in welcher Erwerbssituation sie sind. 2022 wird die Erhebung um Fragen zur Wohnsituation der Menschen ergänzt. Der Mikrozensus liefert somit auch Ergebnisse zu Fragen der Barrierefreiheit der Wohnsitze in Baden-Württemberg.

Gerade in Zeiten der Corona-Pandemie, die wirtschaftliche und soziale Veränderungen auslöst, ist der Mikrozensus von Bedeutung. Die Auskünfte der auskunftspflichtigen Haushalte helfen, die aktuelle Lage der Bevölkerung in Baden-Württemberg abzubilden. Für den Mikrozensus sind dabei die Auskünfte von Menschen im Rentenalter, von Studierenden sowie von Erwerbslosen genauso wichtig wie die Angaben von Angestellten oder Selbstständigen.

Wer wird für die Erhebung ausgewählt?

In einem mathematischen Zufallsverfahren werden zunächst Gebäude bzw. Gebäudeteile gezogen. Für die Ermittlung der Namen der Haushalte in den Gebäuden setzt das Statistische Landesamt vor Ort auch Erhebungsbeauftragte ein. Die Erhebungsbeauftragten können sich bei der Namensermittlung mittels eines Ausweises als Beauftragte des Statistischen Landesamtes Baden-Württemberg ausweisen. Für die zufällig ausgewählten Haushalte besteht **Auskunftspflicht**. Sie werden innerhalb von maximal fünf aufeinanderfolgenden Jahren bis zu viermal im Rahmen des Mikrozensus befragt.

Wie läuft die Befragung ab?

Ausgewählte Haushalte finden im Briefkasten ein Anschreiben des Statistischen Landesamtes Baden-Württembergs vor. Darin sind die Zugangsdaten für die Meldung über das Internet enthalten. Alternativ besteht die Möglichkeit, der Auskunftspflicht durch ein Telefoninterview mit den Mitarbeiterinnen und Mitarbeitern des Statistischen Landesamtes nachzukommen, oder einen Papierbogen auszufüllen. Eine volljährige Person kann die Auskünfte für alle Haushaltsmitglieder erteilen. Alle erhobenen Einzelangaben unterliegen der **Geheimhaltung** und dem **Datenschutz** und werden weder an Dritte weitergegeben noch veröffentlicht. Nach Eingang und Prüfung der Daten im Statistischen Landesamt werden diese anonymisiert und zu aggregierten Landes- und Regionalergebnissen weiterverarbeitet.

Siegelsbacher Vereine und Einrichtungen



Evangelischer Kindergarten Samenkorn Siegelsbach

Stauen über Weihnachten

Die Engel haben auf dem Feld, den Hirten es zuerst erzählt... so klang es jeden Tag im Morgenkreis des Evangelischen Kindergartens. Wir waren hellen Engeln, armen Hirten, den reichen Weisen aus dem Morgenland auf der Spur. Und auch wir wurden zum Stall geführt. Wir feierten die Geburt von Jesus, Gottes Sohn - unglaublich.

Wie klingt es bei Ihnen zu Hause? Haben Sie innerlich schon im Stall von Bethlehem vorbeigeschaut? Wir wünschen Ihnen offene Augen und Herzen zum Staunen. Herzliche Weihnachtsgrüße vom evangelischen Kindergarten Samenkorn.

Noch ein Tipp: Bald sind einige unserer Lieder auf der Homepage der Kirchengemeinde zum Reinhören in unseren Kindergartenalltag www.kirchen-im-dorf.de



Foto: Evang. Kindergarten

FGV Siegelsbach

Rücken-Fitness-Kurse

Der Freizeit-Gymnastik-Verein Siegelsbach bietet in Kooperation mit der AOK wieder Rücken-Fitness-Kurse für Männer und Frauen an.

Werden Sie aktiv für Ihre Gesundheit.

Mit einem gezielten Bewegungsprogramm für Ihre Wirbelsäule sowie Körperwahrnehmungs- und Entspannungsübungen werden Sie fit für den Alltag.

Wir starten wieder am 12. Januar 2022

von 8.15 bis 9.15 Uhr und von 9.45 bis 10.45 Uhr

jeweils 10-mal im BÜZ in Siegelsbach

Achtung: Die aktuellen Coronabestimmungen müssen wir beachten. Es gilt die 2G-Regel. Bitte Impfausweise vorlegen.

Kosten für Vereinsmitglieder: 25 Euro

Nichtmitglieder: 40 Euro

Ehepaare: 70 Euro

Kursleitung: Gabi Würz

Bitte unbedingt telefonisch anmelden unter 07264/4602, da die Teilnehmerzahl begrenzt ist.

Ich wünsche euch allen ein glückliches, gesundes neues Jahr und freu mich auf das Training mit euch.

Katholischer Kindergarten Siegelsbach

Marias Winterdorf

Am vergangenen Dienstag war etwas anders in unserer Halle. Neben den Garderoben fanden sich hier noch mehrere Marktstände, die weihnachtlich dekoriert zum Schlendern einluden.

Gruppenweise durften die Kinder nun den internen Weihnachtsmarkt besuchen. Zuerst hörten wir die Geschichte vom kleinen Stern, der neugierig auf die Weihnachtslichter der Erde schaute und diese sehr gerne besucht hätte. Was dem kleinen Stern nun passiert, zeigten die von unseren Kindergartenkindern gestalteten Bilder, die wir gemeinsam in unserem Erzähltheater bestaunten. Zudem wurde aus der Geschichte mit den Bildern ein Bilderbuch gedruckt, das die Eltern an ihrem Weihnachtsmarkt gegen eine Spende mitnehmen konnten. Nach der Geschichte erhielt jedes Kind 4 Märkchen mit Bildern darauf, die als Zahlungsmittel für den jeweiligen Marktstand genutzt werden konnten. An den Ständen fand man die Bilder wieder. Unsere Schulanfängerkinder waren die Verkäufer und gaben die Sachen im Tausch gegen die Marken heraus. Es gab einen Stand, an dem man eine gebastelte Zuckerstange erwerben konnte, einen Stand mit Rentierschokolade und einen mit goldenen Zapfen. Da gab es ein Marktstand mit Kinderpunsch, hier erhielt man das Glas dafür. Mit dem „gekauften“ Glas trafen sich nun alle Kinder und es gab leckeren Kinderpunsch zum Klang von Weihnachtsliedern.

Auch unseren Eltern wollten wir ein kleines Weihnachtsmarkterlebnis nicht vorenthalten und so gab es die Möglichkeit zwischen 13.30 und 15.30 Uhr vor der Kita ein wenig zu stöbern. Die Familien fanden hier einen Weihnachtsferienkalender mit lustigen, kreativen und vielfältigen Anregungen für die freie Zeit. Das Bilderbuch der Kinder, Lebkuchen und gebrannte Mandeln sowie eine Rentierüberraschungstüte konnte gegen eine Spende mit nach Hause genommen werden. So war es uns möglich auch in dieser Zeit ein wenig Weihnachtsmarktstimmung einzufangen und wir freuen uns bereits auf das kommende Jahr und hoffen darauf, wieder gemeinsam mit Ihnen „Marias Winterdorf“ erleben zu können.



Unser Weihnachtsmarkt für die Familien

Foto: Lena Rickert

LandFrauenverein Siegelbach

Neujahrsgriße

Liebe LandFrauen, wir wünschen allen Mitgliedern mit Familien sowie den interessierten Lesern ein glückliches und gesundes neues Jahr. Wir hoffen, der Weihnachtsbrief hat jeden erreicht und erfreut. Wir vermissen euch und sind hoffnungsvoll, dass wir dieses Jahr wieder mehr gemeinsam machen können. Herzliche GrüÙe von der gesamten Vorstandschaft

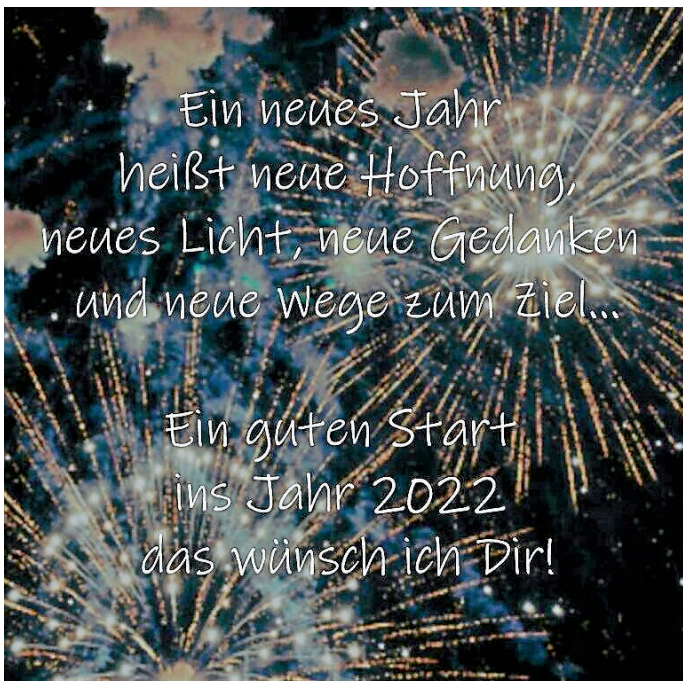


Foto: www.sprüchetante.de

Sportclub 1921 Siegelbach e.V.

Christbaumsammlung

Wohin mit dem Christbaum?

Wir, die Jugendabteilung des Sportclub Siegelbach, holen Ihren Christbaum am **Samstag, den 15. Januar 2022** gerne ab.

Bitte stellen Sie Ihren Tannenbaum **ab 9.00 Uhr** zur Abholung bereit.

Für unsere Mühe bitten wir um eine kleine Spende von 2,- € je Baum.

Aufgrund der Pandemie werden wir in diesem Jahr nicht an der Haustür klingeln. Sie können uns trotzdem unterstützen, indem Sie uns eine kleine Spende auf folgendes Konto überweisen:

Sportclub Siegelbach

IBAN: DE9067292200067010701

BIC: GENODE61WIE

Volksbank Kraichgau



Foto: P. Hofmann

Vandalismus auf dem Sportplatz

Gerade noch Schlimmeres verhindert

Freitagabend konnte unsere Vorstandschaft zum Glück einen großen Schaden auf unserem Sportplatz verhindern. Man traf sich, um die Planung für das neue Vereinsheim zu besprechen, als plötzlich 3 Autos auf den Parkplatz des Sportgeländes fuhren. Einer davon bog auf den Sportplatz ab und wollte anscheinend dort „Spaß“ haben. Durch beherrztes Eingreifen unserer Kameraden vor Ort konnten die Idioten vertrieben werden. So konnten sie zum Glück nur eine kleine Schleife auf dem Sportplatz drehen. Man darf sich gar nicht vorstellen, wie der Platz jetzt aussehen würde, wenn alle 3 Autos sich dort ausgetobt hätten...

Kennzeichen (HD-Nummer) wurde notiert und direkt an die Polizei weitergegeben. Hoffentlich kann diesen Deppen das Handwerk gelegt werden.

In solchen Situationen fragt man sich, was in solchen Hirnen vor sich geht. Asozial, rücksichtslos und völlig bescheuert - mehr fällt uns dazu nicht ein. Dass diese Leute noch in den Spiegel gucken können. Unfassbare Dummheit ...

TanzSportGemeinschaft Siegelbach-Bad Rappenau e.V. (Siegelbacher Vereine)

Tanzkurs für Anfänger

Es wird wieder ganz normal getanzt. Am Donnerstag, 20. Januar 2022 startet ein Tanzkurs für Anfänger. Im Bürgerzentrum Siegelbach, Wagenbacher Straße 4 A, zeigt der ADTV-geprüfte Tanzlehrer Rüdiger Dahlke die Grundlagen des langsamen Walzers, des Tango, des Jive, der Rumba, des Cha-Cha-Cha und anderer Gesellschaftstänze. Dabei geht es humorvoll und heiter in der Tanzszene zu.

Ein Tanzkurs eignet sich sehr gut als Geschenk zum Geburtstag, zu Weihnachten und zu anderen Gelegenheiten.

An acht Abenden zu jeweils 1 Stunde erleben die Tanzneulinge, dass das Tanzen nicht nur Freude bereitet, sondern dass auch neue Freunde gefunden werden. Die Teilnahme kostet Euro 75,- pro Person. Paarweise Anmeldungen werden ab sofort unter den Rufnummern 07264/4817, 0171/3725380 (Guy Ramon) und 0171/5427105 (Edgar Kobinger) oder

info@tsg-siegelbach.de angenommen. Weitere Informationen über die TanzSportGemeinschaft sind unter www.tsg-siegelbach.de im Internet zu finden.

Machen Sie mit.

Schenken Sie sich Freude an schöner Musik und deren Umsetzung in schwungvolle Tanzfiguren. Die TSG Siegelbach-Bad Rappenau e.V. erwartet Sie.

Tanzen im Verein

Seit 26 Jahren gibt es die TanzSportGemeinschaft Siegelbach-Bad Rappenau e.V. Im Bürgerzentrum Siegelbach, Wagenbacher Straße 4 A, hat der Verein sein Domizil. In einem lichtdurchfluteten über 300 qm großen Saal finden donnerstags, samstags und sonntags die Trainingsstunden der Tanzkreise statt. Vereinstrainer Rüdiger Dahlke ist ADTV-geprüfter Tanzlehrer und Tanzsporttrainer. Unter seiner humorvollen, fröhlichen, kompetenten Art und Weise werden in den einzelnen Tanzkreisen Figurenmaterial, Haltung und tänzerischer Ausdruck vermittelt, sodass die teilnehmenden Paare mit großer Freude ihrem Hobby nachgehen.

Wenn Sie bereits tänzerisch aktiv waren oder sind, eine Heimat als Tanzpaar suchen, dann finden Sie diese bei der TanzSportGemeinschaft Siegelsbach-Bad Rappenau e.V.

Die Trainingszeiten sind:

donnerstags, 19.00 bis 20.00 Uhr und 20.00 bis 21.00 Uhr

samstags, 18.00 bis 19.00 Uhr und 19.00 bis 20.00 Uhr

sonntags, 18.00 bis 19.00 Uhr, 19.00 bis 20.00 Uhr, 20.00 bis 21.00 Uhr

Wenn Sie bei uns einsteigen und reinschnuppern möchten, dann ist dieses jederzeit nach telefonischer Voranmeldung möglich. Trainer Rüdiger Dahlke wird Sie auch dabei beraten, welcher Tanzkreis für Sie passen könnte. Bei Interesse rufen Sie folgende Rufnummern an: 07264/4817, 0171/3725380 (Guy Ramon) oder 0171/5427105 (Edgar Kobinger).

Weiterführende Informationen finden Sie unter www.tsg-siegelsbach.de. Kommen Sie. Schnuppern Sie. Wir freuen uns auf Sie.



Sprechzeiten

Bürgerbüro Gemeinde Siegelsbach



Gemeinde Siegelsbach
Wagenbacher Str. 4a
74936 Siegelsbach

Tel. (07264) 9150-0
Fax (07264) 9150-40
gemeinde@siegelsbach.de
www.siegelsbach.de

Öffnungszeiten

Montag	8.30 - 12.30 Uhr
Dienstag	8.30 - 12.30 Uhr
Mittwoch	7.00 - 12.30 Uhr
Donnerstag	8.30 - 12.30 Uhr und 15.00 - 18.00 Uhr
Freitag	8.30 - 12.30 Uhr



An alle Hundebesitzer!

Der Halter oder Führer eines Hundes hat dafür zu sorgen, abgelegten Hundekot unverzüglich zu beseitigen.

Foto: Gettyimages

Gemeinsame amtliche Bekanntmachungen



Agentur für Arbeit Heilbronn

Arbeitslosmeldung seit dem 1.1.2022 auch online möglich

Mit Beginn des Jahres 2022 können sich Kundinnen und Kunden mit ihrem Personalausweis mit Online-Ausweisfunktion arbeitslos melden. Der seit Jahren erfolgreiche Weg der Online-Arbeitssuchendmeldung wird nun erweitert und macht ein persönliches Erscheinen für die Arbeitslosmeldung nicht mehr zwingend erforderlich.

„Über tausend Kundinnen und Kunden haben bereits diesen einfachen Service genutzt. Sie bewerten es durchweg positiv, dass sie unter anderem die Arbeitsuchendmeldung schnell und zuverlässig online erledigen und direkt einen der angebotenen Beratungstermine buchen können“, erklärt Michael Knöll, Teamleiter in der Agentur für Arbeit Heilbronn. „So ist auch eine schnelle Antragstellung und Auszahlung von Arbeitslosengeld möglich. Wir hoffen, dass weiterhin möglichst viele dieses Online-Angebot nutzen. Zudem helfen Ihre Erfahrungen, unser Online-Angebot weiter zu verbessern.“ Der neue Online-Service ermöglicht den Kundinnen und Kunden rund um die Uhr und ohne unnötige Fahr- und Wartezeiten sich arbeitslos zu melden. Ab dem 1. Januar 2022 ist die elektronische Arbeitslosmeldung der persönlichen Arbeitslosmeldung gleichgestellt. Bisher war ein persönliches Erscheinen zwingend erforderlich. Wie bei der persönlichen Arbeitslosmeldung ist auch bei der Online-Arbeitslosmeldung ein Identifikationsnachweis erforderlich. Die Identifikation erfolgt dabei mithilfe des Personalausweises mit Online-Ausweisfunktion bzw. eines anderen elektronischen Identifikationsnachweises (elektronischer Aufenthaltstitel, eID-Karte, Ausweis eines EU-/EWR-Mitgliedslandes mit Online-Ausweisfunktion). Als Alternative zur Online-Meldung bleibt die persönliche Arbeitslosmeldung auch weiterhin bestehen. Nähere Informationen zur Online-Arbeitslosmeldung, der Online-Identifikation und den technischen Voraussetzungen unter:

- <https://www.arbeitsagentur.de/arbeitslos-melden>
- <https://www.ausweisapp.bund.de/online-ausweisen/das-brauchen-sie/>
- <https://www.personalausweisportal.de/Webs/PA/DE/buergerinnen-und-buerger/online-ausweisen/das-brauchen-sie/das-brauchen-sie-node.html>

Deutsche Rentenversicherung Baden-Württemberg

Was ändert sich 2022?

Zum 1. Januar 2022 veränderten sich einige Werte der gesetzlichen Rentenversicherung. Welche Auswirkungen dies auf die Versicherten sowie auf die Rentnerinnen und Rentner hat, darüber informiert die Deutsche Rentenversicherung (DRV) Baden-Württemberg:

Beitragsbemessungsgrenze und Beitragssatz

2020 gab es eine negative Lohnentwicklung. Deswegen fällt die Beitragsbemessungsgrenze 2022 von bisher monatlich 7.100 € auf 7.050 € (84.600 € pro Jahr). Die Beitragsbemessungsgrenze ist der Wert der Rentenversicherung, bis zu dem Beiträge in die Rentenkasse eingezahlt werden müssen. Wer mehr verdient, muss für den darüber hinausgehenden Lohn keine Beiträge entrichten. Der Beitragssatz, den sich Versicherte und ihre Arbeitgeber teilen, beträgt auch im neuen Jahr unverändert 18,6 Prozent.

Hinzuverdienstgrenze

Die Weiterarbeit oder Wiederaufnahme einer Beschäftigung nach dem Renteneintritt soll in Coronazeiten weiterhin leichter möglich sein. Daher hat der Gesetzgeber die Hinzuverdienstgrenze für Altersrenten auch für 2022 auf jährlich 46.060 € festgelegt. Einkünfte bis zu dieser Höhe bewirken somit keine Rentenminderung. Die Regelung gilt für alle Rentenbezieherinnen und Rentenbezieher, die noch nicht ihre individuelle Regelaltersgrenze erreicht haben. Aufpassen müssen jedoch Bezieher von Erwerbsminderungsrenten oder Hinterbliebenenrenten: Für diesen Personenkreis wurden die Regelungen des Hinzuverdienstes beziehungsweise der Einkommensanrechnung nicht verändert. Hier gelten weiterhin individuelle Verdienstgrenzen.

Pflegeversicherungsbeitrag für Kinderlose

Der Beitragszuschlag zur sozialen Pflegeversicherung wird für Kinderlose, die nach dem 1. Januar 1940 geboren sind, um 0,1 Prozentpunkte angehoben. Der Abzug beträgt damit insgesamt 3,4 Prozent. Er wird bei Rentnerinnen und Rentnern, die gesetzlich krankenversichert sind, direkt von der Rente abgezogen und automatisch an die Krankenkasse abgeführt. Der Pflegeversicherungsbeitrag für Menschen, die Kinder erzogen haben, beträgt unverändert 3,05 Prozent.